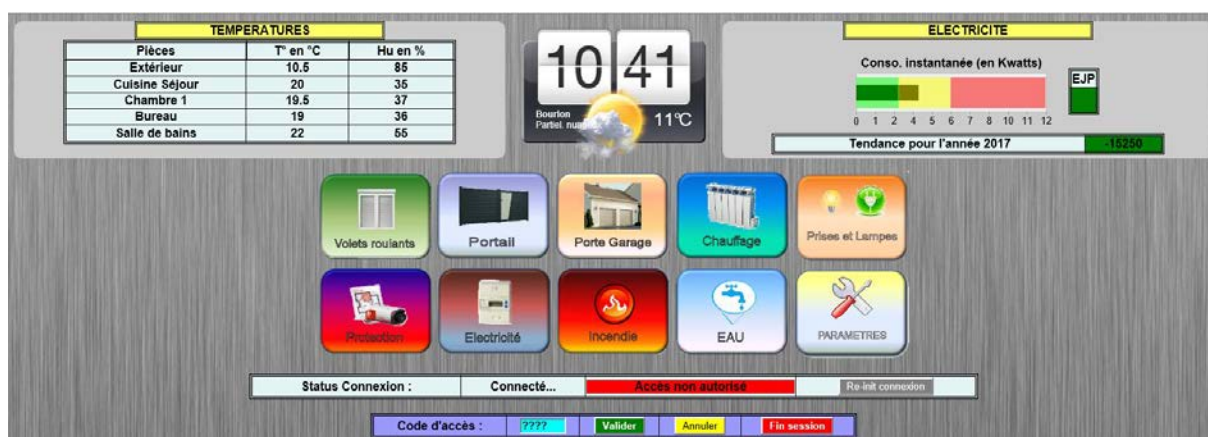


Manuel d'utilisation de la Centrale domotique

DOMOMAISON 2017

Mise à jour du 07/03/2018

1. La page d'accueil :



Sur cette page d'accueil, apparaît en haut à gauche la température extérieure suivie des quatre premières températures des pièces mises en premier dans le fichier de configuration.

En haut à droite, apparaît la consommation instantanée en électricité, le mode de consommation en cours, heures normales ou heures de pointe pour le système EJP ou heures creuses et heures pleines pour le système à double tarification. Vous y trouvez également la tendance en consommation comparée par rapport à une consommation type préétablie dans le fichier de configuration.

Au centre apparaît un widget donnant l'heure et la météo dans la zone du serveur.

Les différents boutons illustrés permettent l'accès aux différentes pages. Ces boutons sont inhibés tant qu'un code valide n'est pas entré.

2. La page de commande des volets roulants :



Avant toute commande, vous devez paramétrer les volets. Pour cela, allez d'abord sur la page « Paramètres » en y accédant soit par le menu de la page « Accueil », soit par cette page avec le bouton « Paramètres » à gauche. Ces paramètres sont expliqués dans la « Page Paramétrage de l'application ».

Les commandes des volets se situent à droite. Vous pouvez commander soit l'intégralité des volets en même temps, soit sélectionner certains volets en cliquant sur les petites icônes rondes sur la photo de la maison. Les volets sélectionnées se mettent en rouge.

Pour connaître la position des volets, j'utilise des caméras dirigées sur les deux faces de la maison. Ce système est plus simple que l'installation de switches sur les volets.

Vous pouvez définir le pourcentage d'ouverture des volets. La centrale domotique ne connaissant pas la position réelle des volets, celle-ci va d'abord ouvrir complètement le volet, puis le refermer au pourcentage choisi.

L'ouverture et la fermeture des volets à certaines heures et certains jours peuvent être définies dans la page « Programmation » en cliquant sur le bouton en bas à droite.

NOTA : Cette page est adaptée à mon habitation. Pour l'adapter à la votre, changez l'image de la maison (J'ai réalisé la mienne avec Architecte 3D, mais vous pouvez utiliser d'autres logiciels). Repositionnez ensuite les icônes des volets dans le code du fichier « Style_Volets.css se trouvant dans le répertoire « css ».

3. La page Programmation des volets roulants :

Programmation des volets

N°	Jour	Sélection des volets								Ouverture		fermeture		Activé
1	Semaine ▼	1: <input checked="" type="checkbox"/>	2: <input checked="" type="checkbox"/>	3: <input checked="" type="checkbox"/>	4: <input checked="" type="checkbox"/>	5: <input checked="" type="checkbox"/>	6: <input checked="" type="checkbox"/>	7: <input checked="" type="checkbox"/>	8: <input checked="" type="checkbox"/>	07 ▼ h	30 ▼ mn	21 ▼ h	00 ▼ mn	<input checked="" type="checkbox"/>
2	Semaine ▼	1: <input type="checkbox"/>	2: <input type="checkbox"/>	3: <input type="checkbox"/>	4: <input type="checkbox"/>	5: <input type="checkbox"/>	6: <input type="checkbox"/>	7: <input type="checkbox"/>	8: <input type="checkbox"/>	-- ▼ h	-- ▼ mn	-- ▼ h	-- ▼ mn	<input type="checkbox"/>
3	Semaine ▼	1: <input type="checkbox"/>	2: <input type="checkbox"/>	3: <input type="checkbox"/>	4: <input type="checkbox"/>	5: <input type="checkbox"/>	6: <input type="checkbox"/>	7: <input type="checkbox"/>	8: <input type="checkbox"/>	-- ▼ h	-- ▼ mn	-- ▼ h	-- ▼ mn	<input type="checkbox"/>
4	Semaine ▼	1: <input type="checkbox"/>	2: <input type="checkbox"/>	3: <input type="checkbox"/>	4: <input type="checkbox"/>	5: <input type="checkbox"/>	6: <input type="checkbox"/>	7: <input type="checkbox"/>	8: <input type="checkbox"/>	-- ▼ h	-- ▼ mn	-- ▼ h	-- ▼ mn	<input type="checkbox"/>
5		1: <input type="checkbox"/>	2: <input type="checkbox"/>	3: <input type="checkbox"/>	4: <input type="checkbox"/>	5: <input type="checkbox"/>	6: <input type="checkbox"/>	7: <input type="checkbox"/>	8: <input type="checkbox"/>	-- ▼ h	-- ▼ mn	-- ▼ h	-- ▼ mn	<input type="checkbox"/>
6	<div style="border: 1px solid gray; padding: 2px; display: inline-block;"> mai 2017 </div>				4: <input type="checkbox"/>	5: <input type="checkbox"/>	6: <input type="checkbox"/>	7: <input type="checkbox"/>	8: <input type="checkbox"/>	-- ▼ h	-- ▼ mn	-- ▼ h	-- ▼ mn	<input type="checkbox"/>
7	<div style="border: 1px solid gray; padding: 2px; display: inline-block;"> L M M J V S D </div>				4: <input type="checkbox"/>	5: <input type="checkbox"/>	6: <input type="checkbox"/>	7: <input type="checkbox"/>	8: <input type="checkbox"/>	-- ▼ h	-- ▼ mn	-- ▼ h	-- ▼ mn	<input type="checkbox"/>
8	<div style="border: 1px solid gray; padding: 2px; display: inline-block;"> 1 2 3 4 5 6 7 8 9 10 11 12 13 14 15 16 17 18 19 20 21 22 23 24 25 26 27 28 29 30 31 </div>				4: <input type="checkbox"/>	5: <input type="checkbox"/>	6: <input type="checkbox"/>	7: <input type="checkbox"/>	8: <input type="checkbox"/>	-- ▼ h	-- ▼ mn	-- ▼ h	-- ▼ mn	<input type="checkbox"/>

Envoyer les données

Connexion :



La programmation dispose de 4 programmes pour la semaine ou le week-end et quatre programmes pour des dates définies.

Pour programmer les volets, définissez d'abord le jour (tous les jours de la semaine, ou les jours de week-end : Samedi et dimanche, ou une date précise : en cliquant dans les cases 5 à 8, un calendrier apparaît), puis sélectionnez les volets en cochant les cases, ensuite sélectionnez l'heure d'ouverture et l'heure de fermeture. Si vous voulez appliquer les programmes, cochez la case « activé ». Vous pouvez préparer des programmations et ne les activer qu'en cas de nécessité. Validez ensuite en cliquant sur le bouton « Envoyer les données ». Si la centrale reçoit bien les programmations, le message « Envoi des programmations OK » apparaît.

4. La page de commande du portail :



L'ouverture et la fermeture du portail sont obtenues en cliquant sur le bouton « Commande Portail ». Même principe que pour les volets, la visualisation de la position du portail est faite par une caméra.

5. La page de commande des portes de garage :



Pas de commentaire particulier, le principe est le même que le portail.

6. La page de gestion des chauffages électriques :

Gestion du chauffage

TEMPÉRATURES		
Rez-de-Chaussée		
Extérieur	T° (en °C)	Hum. (en %)
Extérieur	14,9	75
Pièces		
Pièces	T° (en °C)	Hum. (en %)
Cuisine Séjour	20,9	51
Chambre 1	17,2	52
Bureau	16,5	55
Salle de bains	17,8	70
Chambre 2	20,1	48
Buanderie	19,9	56
Couloir	20,0	51

Rez-de-Chaussée
Etage
ACCUEIL

RADIATEURS		
Pièces	Zone	Mode fonct.
Cuisine Séjour	1	Confort
Chambre 1	2	Economique
Bureau	3	Confort
Salle de bains	4	Confort
Chambre 2	2	Economique
Buanderie	1	Confort
Couloir	1	Confort

Modifier

Status Connexion : connecté...

Cette page permet la gestion des chauffages électriques par fil pilote. A gauche se trouvent la température extérieure ainsi que les températures du rez-de-chaussée, et, en cliquant sur le bouton « Etage » les températures de l'étage. Ces pièces sont définies dans le fichier « DomoMaison_Config.js ».

A droite apparaît les pièces possédant un radiateur électrique avec sa zone définie (8 zones possibles) et son mode de fonctionnement en cours.

Ce mode de fonctionnement peut être modifier instantanément ou programmer pour différentes phase. Pour cela, cliquez sur le bouton « Modifier ».

7. La page de programmation du fonctionnement des radiateurs :

Gestion des radiateurs

Fonctionnement immédiat des radiateurs

Toutes	Z.1	Z.2	Z.3	Z.4	Z.5	Z.6	Z.7	Z.8	Validation
CO ▼	CO ▼	CO ▼	CO ▼	CO ▼	CO ▼	CO ▼	CO ▼	CO ▼	Valider

Programmation des radiateurs

N°	Jour	Z.1	Z.2	Z.3	Z.4	Z.5	Z.6	Z.7	Z.8	Heure d'appl.	Activé
1	Semaine ▼	NC ▼	NC ▼	NC ▼	NC ▼	NC ▼	NC ▼	NC ▼	NC ▼	-- ▼ h -- ▼ mn	<input type="checkbox"/>
2	Semaine ▼	EC ▼	EC ▼	EC ▼	EC ▼	EC ▼	HG ▼	HG ▼	HG ▼	12 ▼ h 30 ▼ mn	<input checked="" type="checkbox"/>
3	Semaine ▼	NC ▼	NC ▼	NC ▼	NC ▼	NC ▼	NC ▼	NC ▼	NC ▼	-- ▼ h -- ▼ mn	<input type="checkbox"/>
4	Semaine ▼	NC ▼	NC ▼	NC ▼	NC ▼	NC ▼	NC ▼	NC ▼	NC ▼	-- ▼ h -- ▼ mn	<input type="checkbox"/>
5	21/04/2017	HG ▼	HG ▼	HG ▼	HG ▼	HG ▼	HG ▼	HG ▼	HG ▼	23 ▼ h 15 ▼ mn	<input checked="" type="checkbox"/>
6		NC ▼	NC ▼	NC ▼	NC ▼	NC ▼	NC ▼	NC ▼	NC ▼	-- ▼ h -- ▼ mn	<input type="checkbox"/>
7		NC ▼	NC ▼	NC ▼	NC ▼	NC ▼	NC ▼	NC ▼	NC ▼	-- ▼ h -- ▼ mn	<input type="checkbox"/>
8		NC ▼	NC ▼	NC ▼	NC ▼	NC ▼	NC ▼	NC ▼	NC ▼	-- ▼ h -- ▼ mn	<input type="checkbox"/>

Envoyer les données

RETOUR

Status Connexion : connecté...

Dans cette page, vous pouvez modifier le mode de fonctionnement en cours. Les différentes possibilités sont : NC (zone non connectée), CO (mode Confort), EC (mode Economique), HG (mode Hors Gel) et AR (Arrêt des radiateurs). La colonne « Toutes » permet de mettre toutes les zones dans le même mode en une seule action. Une fois votre choix effectué, cliquez sur « Validez ». Si la centrale domotique a bien reçue l'ordre, le message « Envoi des paramètres OK » s'affiche.

Ce mode sera le mode de fonctionnement par défaut et sera utilisé lors d'un reset de la centrale.

Comme pour les volets roulants, vous pouvez programmer différents mode de fonctionnement selon les jours et les horaires. Programmez d'abord un mode de fonctionnement, puis pensez à remettre un programme pour le retour à un mode normal. Les programmes ne seront appliqués que si vous cochez la case « Activé ». Une fois la programmation faite, cliquez sur le bouton « Envoyer les données ». Si la centrale a bien reçu les ordres, le message « Envoi de paramètres OK » s'affiche.

NOTA : En mettant le curseur de la souris dans le titre des colonnes des tableaux (Z.1, Z.2, etc...), la correspondance des zones apparaît.

8. La page Commande Eclairage et prises :



Vous pouvez commander 10 prises ou lampes par l'intermédiaire de blocs de commande sans fil 433 Mhz. Les libellés des commandes sont définis dans le fichier « DomoMaison_Config.js ».

9. La page Protection :

Protection de la résidence

Gestion de l'alarme
 Mode Alarme : Désactivée
 Activation mode Silence
 Activation Zone :
 Zone 1 (Intérieur Maison)
 Zone 2 (Extérieur Maison)
 Zone 3 (Dépendances)
 Sirène activée
 Gestion Caméras

Gestion des Contacteurs d'ouverture

Z	Emplacement	Mode	Date	Heure
3	Porte Abri de jardin	Actif		
3	porte service garage	Actif		
	libre	Inactif		
	Libre	Inactif		
	Libre	Inactif		
	Libre	Inactif		
	Libre	Inactif		
	Libre	Inactif		
	Libre	Inactif		
	Libre	Inactif		
	Libre	Inactif		

Gestion des Détecteurs Infra-rouge

Z	Emplacement	Mode	Date	Heure
1	Intérieur couloir	Actif		
1	Salle à manger - Salon	Actif		
2	Extérieur Devant Maison	Inactif		
	Libre	Inactif		
	Libre	Inactif		
	Libre	Inactif		
	Libre	Inactif		
	Libre	Inactif		
	Libre	Inactif		
	Libre	Inactif		
	Libre	Inactif		

Journal de l'Alarme Journal des Contacteurs Journal des Détecteurs IR

Status Connexion : Connecté...

La protection de l'habitation est faite à l'aide de caméras, de contacteurs d'ouverture sur les portes et fenêtres et de détecteurs infra-rouges. Ces différents capteurs sont de type sans fil et émettent dans les fréquences 433Mhz. Vous pouvez trouver ces capteurs sur internet sur des sites tels que Ebay ou Amazon. Ne prenez surtout pas de capteur Rolling codes, car ceux-ci ne sont compatibles avec la centrale et le récepteur RFLink.

Les tableaux « Gestion des Contacteurs d'ouverture » et « Gestion des détecteurs infra-rouge » permettent d'activer ou non ces capteurs. Après avoir sélectionné le mode désiré, appuyez sur « Envoyer le mode des ... ». Si la centrale a bien reçu l'envoi, le message « Envoi des Contacteurs » ou « Envoi des détecteurs » s'affiche. Ces tableaux affichent également la date et l'heure du dernier déclenchement sur chaque capteur.

Avant d'activer l'alarme, sélectionnez les zones que vous désirez activer en cochant les cases correspondantes. Si le mode « Silence » est activé, la sirène et le gyrophare ne seront pas actionnés lors d'une effraction, mais un email vous sera envoyé.

Les boutons des journaux permettent de visualiser les arrêts et les mises en marche de l'alarme, ainsi que les différents déclenchements des capteurs.

10. Les pages Journaux Alarme :

Journal Alarme

Journal des mise en fonctionnement de l'alarme

N°	date	heure	désignation
1	14/04/2017	12:30:25	Désactivation alarme
2	15/04/2017	10:30:10	Activation alarme
3	15/04/2017	20:10:30	Désactivation alarme

Effacer le journal affiché Effacer tous les journaux

← RETOUR

Status Connexion : connecté...

Cette page affiche les différents journaux de l'alarme :

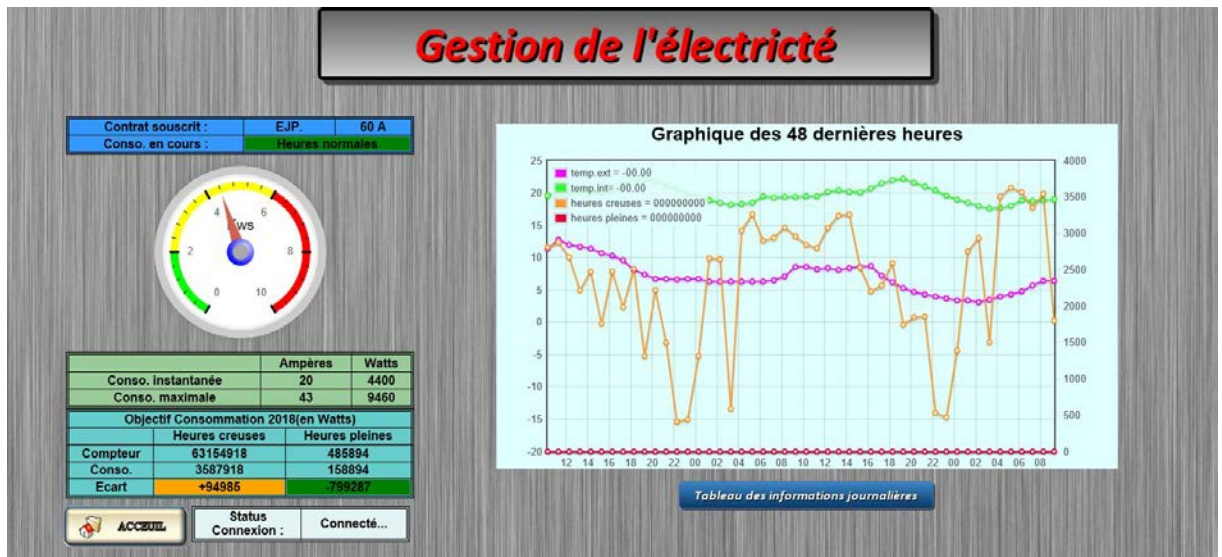
- le journal des mises en fonctionnement de l'alarme,
- le journal des déclenchements des contacteurs d'ouverture,
- le journal des déclenchements des détecteurs infra-rouges.

11. La page Gestion des caméras :



Cette page affiche les différentes caméras. L'activation de la détection et de l'enregistrement des caméras utilise des commandes spécifiques à chaque fabricant. C'est donc à vous de les adapter à vos caméras. De même, pour l'activation de l'enregistrement sur détection infra-rouge, il faut que votre caméra dispose d'un capteur ou d'une entrée auxiliaire.

12. La page Gestion de l'électricité



La page « Gestion de l'électricité » affiche les différentes informations reçues par la téléinformation du compteur électrique (il faut disposer d'un compteur électronique EDF). Les écarts de consommation par rapport aux objectifs sont calculés par rapport aux pourcentages saisis dans le fichier de configuration.

La jauge indique la puissance consommée instantanée. Le graphique affiche certains paramètres enregistrés sous les 48 heures (températures extérieure et intérieure, la consommation électrique en heures normales et en heures de pointe).

Le bouton « Tableau des informations journalières » permet d'accéder aux données des différents mois enregistrées sur la carte SD.

13. La page Tableau des informations journalières

Tableau des informations journalières

Année (2016..20xx) **2017** Numéro du Mois (1..12) **12** **Valider** **Annuler la saisie**

date	Cons. HC	Cons. HP	Index HC	Index HP	Te.Ext. Mini	Te.Ext. Maxi	Te.Int. Mini	TE.Int. Maxi	Compteur Eau
2017-12-01	71302	0	57929718	257163	-2.0	2.5	17.3	21.5	0
2017-12-02	80951	0	58010669	257163	-2.5	2.1	16.4	20.9	0
2017-12-03	76526	0	58087195	257163	-2.2	2.4	16.7	21.9	0
2017-12-04	16474	12249	58103669	269412	-1.0	2.8	18.2	22.3	0
2017-12-05	16202	11129	58119871	280541	-0.5	3.0	17.7	22.1	0
2017-12-06	16158	12522	58136029	293063	-0.1	4.2	18.1	22.2	0
2017-12-07	60255	249	58196284	293312	1.0	5.0	18.2	22.5	0
2017-12-08	81256	0	58277540	293312	1.3	5.2	18.8	21.8	0
2017-12-09	75256	0	58352796	293312	1.5	5.5	17.5	21.8	0

Status Connexion : **Connecté...**

RETOUR

Pour afficher le mois désiré, entrez l'année et le mois, puis validez.

Ce tableau affiche les données suivantes pour chaque jour du mois sélectionné :

- la consommation électrique en heures creuses et heures de pointe,
- l'indication de consommation du compteur électrique en heures creuses et en heures de pointe,
- les températures extérieures et intérieures mini et maxi,
- le relevé de compteur si vous disposez d'un compteur électronique.

14. La page Gestion Protection Incendie

Pout l'instant, je n'ai pas encore installé de détecteurs incendie connectés.

15. La page Gestion du circuit d'eau

Gestion du circuit d'eau

Déclenchements sur fuite d'eau

Emplacement	Mode	Date	Heure
Buanderie	Actif ▼		
Cuisine	Inactif ▼		
Salle de Bains	Inactif ▼		
Libre	Inactif ▼		
Libre	Inactif ▼		

Envoyer le mode des capteurs

Effacer les événements

ACCEUIL

Status Connexion : Connecté...

Pour l'instant, seul un détecteur de fuite d'eau sans fil (433 Mhz) est installé. Pour l'activer, sélectionnez le mode dans le tableau et cliquez sur « Envoyer le mode des capteurs ». Si la centrale reçoit les données, le message « Envoi Mode Capteurs OK » s'affiche.

Si une fuite est détectée, la date et l'heure s'affichent dans le tableau.

16. La page Paramétrage de l'application

Paramétrages de l'application

Paramétrage des volets

Position de départ :

Mode de départ : Simple

Volet de départ : Volet 1

Durées des mouvements (en sec.) :

Volet 1	27
Volet 2	27
Volet 3	19
Volet 4	19
Volet 5	19
Volet 6	13
Volet 7	17
Volet 8	28

Envoyer les données

ACCUEIL

Appairage Sondes T°

Pièces	N°	ID
Extérieur	1	F
Cuisine Séjour	8	64
Chambre 1	6	240
Bureau	10	178
Salle de bains	0	1
Chambre 2	0	1
Buanderie	7	193
Couloir	0	1
Chambre 3	0	1
Mezzanine	0	1
Salle d'eau	0	1
Chambre 4	0	1
Grenier	0	1
Libre	0	1
Libre	0	1

Statut Connexion : Connecté...

Reception Sondes T°

N°	ID	T°	Hum.	Batt.
1	F	6.5	99	X
2	F	0.0	0	X
3	F	0.0	0	X
4	F	0.0	0	X
5	F	0.0	0	X
6	240	17.9	45	OK
7	193	18.6	37	OK
8	64	19.0	0	OK
9	163	5.8	80	OK
10	178	19.9	41	HS
11	0	0.0	0	HS
12	0	0.0	0	HS
13	0	0.0	0	HS
14	0	0.0	0	HS
15	0	0.0	0	HS

Réinitialisation des sondes

Objectif Consommation

Relevés des compteurs au 01/01/2018

Electricité H.C (Kwatts)	59567
Electricité H.P (Kwatts)	327
Eau (M. cube)	1020
Nbre jours EJP	68

Objectif Année 2018

Electricité H.C (Watts)	13400
Electricité H.P (Watts)	310
Eau (M. cube)	89

Remise à l'heure Centrale

Date : 08 03 2018

Heure : 11 h 09 mn

Cette page permet d'entrer les différents paramètres nécessaires à la centrale domotique spécifiques à chaque installation.

a. Paramétrage des volets

Pour la commande des volets, j'utilise une télécommande pouvant commander 8 volets de ce modèle :



Pour commander les bons volets, la centrale a besoin de connaître la position actuelle de la télécommande ; Attention, pas la télécommande que vous utilisez, mais la télécommande installée dans la centrale et commandée par l'Arduino.

Sélectionnez donc le mode simple ou multiple si tous les volets sont sélectionnés, ainsi que le volet de départ affiché sur l'écran.

Mesurez le temps que chaque volet met pour se fermer (en secondes) et indiquez sur temps dans le tableau. Cette durée est nécessaire pour la fermeture en pourcentage des volets.

Cliquez ensuite sur « Envoyez les données ». Si la centrale reçoit les données, le message « Envoi des paramètres volets OK » s'affiche.

b. Appairage des sondes de température

Pour afficher les températures de chaque pièce, la centrale a besoin de connaître leur emplacement. Pour cela, cliquez d'abord sur le bouton « Réinitialisation des sondes ». Au fur et à mesure de leur réception, le tableau affiche l'identifiant, la température et le taux d'humidité (si la sonde le capte) de chaque sonde. Les emplacements de 1 à 5 correspondent aux sondes filaires et de 6 à 15 aux sondes sans fil (433 Mhz). Dès que la centrale a reçue le nombre de sondes installées (précisé dans le fichier de configuration de l'Arduino), elle enregistre les données dans l'Eeprom de la centrale.

Entrez le numéro de sonde correspondant à chaque pièce dans le tableau d'appairage des sondes. Appuyez ensuite sur le bouton « Valider » pour envoyer les données à la centrale. Si celles-ci les reçoit, le message « Envoi de l'appairage sondes OK » s'affiche.

NOTA : Le problème est de connaître à quelle sonde l'identifiant correspond. Si votre sonde dispose d'un affichage digital de la température et de l'humidité, vous pouvez repérer la sonde, car il est rare que 2 sondes indiquent exactement la même température. Si elle ne dispose pas de cette affichage, mettez un thermomètre dans les pièces ou ne mettez qu'une sonde à la fois en fonctionnement.

c. Objectif de consommations électrique et d'eau

Afin de calculer les objectifs de consommation, la centrale a besoin de connaître les relevés des différents compteurs. N'ayant pas encore automatiser cette fonction, indiquez dans le tableau des relevés les différents index des compteurs. Vous pouvez les connaître, soit en les lisant directement sur les compteurs (mais, il faut y penser le 1^{er} janvier), ou en les consultant dans la page « Tableau des informations journalières ».

Saisissez ensuite vos objectifs en vous basant sur vos consommations des années précédentes. Puis, cliquez sur « Valider » pour envoyer les données

à la centrale. Si celle-ci les reçoit, le message « Envoi des objectifs OK » s'affiche ;

d. Remise à l'heure de la centrale

Si vous utilisez la fonction NTP de la centrale, la remise à l'heure manuelle n'est pas nécessaire. Mais si vous n'utilisez pas la fonction NTP, car celle-ci peut parfois ralentir la centrale, il se peut que vous devriez recalibrer l'heure. Après avoir saisi la date et l'heure actuelle, cliquez sur « Validez » pour envoyer les données à la centrale.

Utilisation du clavier déporté de l'alarme

1. Saisie ou modification du mot de passe des utilisateurs

Le clavier permet de gérer 4 utilisateurs. L'utilisateur 1 est administrateur et peut modifier tous les codes. Par contre, les autres utilisateurs ne peuvent modifier que leur propre code. Lors de la première utilisation, tous les codes sont « 0000 ».

Pour modifier un code :

- appuyez d'abord sur n'importe quelle touche pour activer l'écran (le clavier s'éclaire),
- puis tapez le numéro utilisateur (1 à 4). Le numéro s'affiche à côté de « Code U » (ex : Code U1),
- tapez ensuite votre code à 4 chiffres. L'écran vous indique si votre code est valide,
- tapez ensuite sur la touche « C** ». L'écran vous invite à saisir vos données,
- tapez le numéro utilisateur suivi du code à 4 chiffres,
- confirmez en retapant le numéro utilisateur suivant du code.

2. Mise en marche et arrêt de l'alarme

Pour activer l'alarme :

- tapez ensuite sur la touche « A ». L'écran affiche « Demande d'activat. »
- Sélectionnez les zones que vous désirez activer en appuyer sur « Total » pour activer toutes les zones (appuyer une deuxième fois pour désactiver), ou sur les touches « 1 », « 2 », « 3 » du haut pour sélectionner les zones individuellement,
- retapez une deuxième fois sur la touche « A » pour confirmer l'activation.

Pour désactiver l'alarme :

- appuyez d'abord sur n'importe quelle touche pour activer l'écran (le clavier s'éclaire),
- puis tapez le numéro utilisateur (1 à 4). Le numéro s'affiche à côté de « Code U » (ex : Code U1),
- tapez ensuite votre code à 4 chiffres. L'écran vous indique si votre code est valide,
- tapez ensuite sur la touche « A ». L'écran affiche « Demande désactivat. »,
- retapez une deuxième fois sur la touche « A » pour confirmer l'activation.

NOTA : Après cette validation, l'écran affiche « Demande en cours », puis affiche l'état de l'alarme. Si l'affichage indique « Echec demande », recommencer la demande.

3. Lecture et effacement des évènements

Si une led rouge est allumée devant les pictogrammes à gauche, c'est qu'il y a eu un déclenchement d'alarme (Vous avez normalement reçu un email si cette fonction est activée).

Pour les consulter :

- appuyez d'abord sur n'importe quelle touche pour activer l'écran (le clavier s'éclaire),
- puis tapez le numéro utilisateur (1 à 4). Le numéro s'affiche à côté de « Code U » (ex : Code U1),
- tapez ensuite votre code à 4 chiffres. L'écran vous indique si votre code est valide,
- appuyez sur la touche à droite du pictogramme concerné (S pour bris de glace, O pour détection ouverture, E pour détection IR).